



## SLOVO STAROSTY



Milí Litoměřičané, opět nám dovoďte informovat Vás prostřednictvím Radničního zpravodaje nejen o posledních událostech, které hýbou městem, ale i o tom, co se v Litoměřicích chystá.

Za naprosto zásadní považuji fakt, že se v termínu podařilo rozjet stavbu nového domova důchodců, který městu citelně chybí. Naopak zpoždění nabralo zahájení stavby kruhového objezdu před domem kultury, což nikdo, včetně investora akce, tedy Ústeckého kraje, nečekal. Samotnou realizaci díla však tento fakt neovlivní. Vlnu diskusí pak vyvolalo odkoupení fotbalového stadionu od firmy TEREAL. Kritiku za to, že město kdysi stadion darovalo sportovcům za symbolickou korunu a nyní ho za 10,5 milionu kupuje zpět, považuji v mnoha ohledech za oprávněnou. Jazyček na pomyslných miskách vah se však při rozhodování zastupitelů vyčlivil od historie směrem k zajištění budoucnosti desítek našich malých fotbalových nadějí a všech ostatních, kteří budou tento stadion v souladu s nastavenými pravidly využívat.

Ladislav Chlupáč

## Vinobraní nezklame

Ústecká firma Dream Production organizuje 22. září litoměřické vinobraní. Rozhodla o tom výběrová komise poté, co radní odvolali ředitelku městských kulturních zařízení, které byly až dosud organizátorem této pro město významné kulturní události.

O pořadatelství usilovali tři zájemci. „Firma Dream Production však nabídla nejzajímavější program a profesionální propagaci akce, včetně billboardů, rádií, deníků a televize,“ vysvětlil Daniel Krýsl, dočasně pověřený řízením MKZ.

Počtem scén, programovou pestrostí i finančním rozpočtem bude vinobraní zhruba stejné jako v předchozích letech. Na jeho uspořádání dostane firma od města dva miliony korun, přičemž odvede do městské kasy 10 procent z výtěžku vstupného, které je oproti loňskému roku o dvacetikorunu vyšší. Dospělí zaplatí 120 Kč, děti do 120 centimetrů a držitelé ZTP průkazek padesátikorunu. (více na str. 12) (eva)

# ARCHEOLOGOVÉ ZKOUMALI PAHOREK

Více než 200 beden archeologicky cenných nálezů a zisk poznatků dokreslujících způsob života našich předků. To je výsledek více než měsíčního bádání archeologů v dosud neprozkoumaném cípu Dómského pahorku, kde do konce října příštího roku vyroste nový domov důchodců. Jeho stavba se v červnu úspěšně rozjela, ovšem přednost dostali archeologové a jejich před necelými deseti lety zahájený, ale nedokončený průzkum.

Dómský pahorek je totiž historicky zajímavý. Skrývá pozůstatky osídlení až z doby pravěké. „Některé nálezy jsou obzvláště cenné,“ poznamenal po ukončení průzkumu pracovník Oblastního muzea v Litoměřicích Oldřich Kotyza. Řadí

mezi ně například nálezy hrobů z doby 700 až 500 let před Kristem, mince, palcáty, keramiku a podobně.

Nálezy pocházející z raného a vrcholného středově-



Archeolog Milan Sýkora ukazuje právě nalezené střípky litoměřické keramiky. Foto Eva Břeňová

postupně zaniklo a domy byly zbourány. „Proč se tak stalo, se můžeme jen dohadovat.

ku pak jsou zajímavé pro celé Čechy. „Dokládají existenci raně středověkého hradu z první poloviny desátého století, založeného Přemyslovci,“ uvedl Milan Sýkora z Ústavu archeologické památkové péče v Mostě. Při průzkumu byly objeveny roubené konstrukce a spousta jam k přechovávání obilí. Nalezena byla keramika litoměřického typu, kostrové, ale i žárové hroby, které však nejsou slučitelné s křesťanstvím. „Ve službách Přemyslovců zde zřejmě působili žoldáci z různých koutů Evropy,“ zamyslel se historik Kotyza.

Důkazy svědčí o tom, že hradiště na Dómském pahorku stálo od 10. do 13. století. Ve 14. století, s výstavbou nového města Litoměřice,

(Pokračování na straně 6)

## Převod pozemků zbrzdil stavbu

Stavbu kruhového objezdu před litoměřickým domem kultury pozvaly potíže s pozemky. Přestože bylo její zahájení avizováno starostou města již v minulém vydání Radničního zpravodaje, ve stanoveném termínu, tedy na konci května, k němu nedošlo. Litoměřický stavební úřad totiž nemohl Ústeckému kraji, který je investorem akce, vydat stavební povolení.

„Pracovníci krajského úřadu v rámci hloubkové identifikace objevili pozemek, který nepatřil církvi, s níž dosud probíhala jednání o převodu majetku, nýbrž státu,“ poukázal na příčinu časové prodlevy místostarosta Litoměřic Ivan Palán. Následná jednání na Pozemkovém fondu ČR o převodu tohoto pozemku na Ústecký kraj však byla úspěšná. Svým významem jde totiž o zásadní pozemek, jehož se přímo dotýká přeložka horkovodu. Stavební úřad již vydal stavební povolení. V době uzávěrky Radničního zpravodaje (25. července) se ke stejnému kroku chystal i odbor dopravy a silničního hospodářství městského úřadu. (eva)

## Vrtná souprava dosáhla dvou kilometrů

Hloubky 2053 metrů dosáhl průzkumný geotermální vrt, který se již několik měsíců hloubí v Jiříkových kasárnách v Litoměřicích. Ověřovací teplota je 61 stupňů Celsia. „Vrt splnil účel a budou na něm pokračovat další zkoušky nutné pro realizaci hlavního projektu, tedy stavby geotermální elektrárny,“ konstatoval vedoucí odboru životního prostředí městského úřadu Pavel Gryndler.

S podrobným vyhodnocením stavby průzkumného geotermálního vrtu, který je prvním svého druhu v České republice, bude veřejnost seznámena v příštím vydání Radničního zpravodaje.

## NA CYKLOSTEZKU PŘIJDOU PENÍZE

Pravděpodobně na konci září se cyklisté svezou po novém 1200 metrů dlouhém úseku cyklostezky, který začíná Na Slavíku pod nákladovým nádražím a skončí před českokopistickým jezem. „Litoměřice totiž získaly od Státního fondu dopravní infrastruktury dotaci, která pokryje zhruba 60 procent nákladů,“ uvedl místostarosta Jaroslav Tvrdík s tím, že zbytek doplatí město. Povrch cyklostezky má být asfaltobetonový. Zda bude cyklostezka prodloužena až k Třebouticím, nyní záleží na Křešicích. Respektive na tom, zda se jim podaří zrealizovat již zpracovaný projekt.

Tím však podpora cykloturistiky v Litoměřicích nekončí. „Na pěti místech Mírového náměstí by měly být umístěny nové stojany na kola,“ informovala vedoucí odboru územního rozvoje městského úřadu Venuše Brunclíková. Ovšem v případě, že finanční výbor a následně zastupitelé uvolní z rezervy města 100 tisíc korun na jejich nákup. (eva)

## PODMÍNKY BYLY NEVYHOVUJÍCÍ

Fakt, že budovy a pozemky Městské nemocnice v Litoměřicích nevlastní její zřizovatel, tedy Město Litoměřice, nýbrž stát, brání v některých ohledech rozvoji tohoto zdravotnického zařízení. „Nemůžeme například rekonstruovat parkoviště před nemocnicí, které je v nevyhovujícím technickém stavu,“ poukázal na jednu z potřeb ředitel nemocnice Leoš Vysoudil.

Mezi zástupci radnice a Úřadem pro zastupování státu ve věcech majetkových proto probíhají intenzivní jednání o převodu. Návrh znění darovací smlouvy předložený ÚZSVM Litoměřičtí neakceptovali a nyní usilují o jeho změnu.

„V mnoha ohledech byl pro nás nevyhovující,“ vysvětlil místostarosta Litoměřic Jiří Landa. Jednou z kritizovaných podmínek byla ta, že měla být po dobu dvaceti let zachována nynější organizační struktura nemocnice, tedy příspěvková organizace města. „Ovšem tato forma je přežila a my bychom ztratili možnost převést nemocnici například na neziskové zdravotnické zařízení nebo jinou organizační formu. Předpokládáme však vždy s majoritní účastí města,“ poukázal na jedno z možných úskalí místostarosta Landa.

Účetní hodnota budov byla vyčíslena na zhruba 250 milionu korun. V této částce ovšem ještě nejsou zahrnuty pozemky. Vedení litoměřické radnice doufá, že k bezúplatnému převodu ze státu na město dojde v průběhu podzimu. (eva)

## Porodnice hlásí rekord

Měsíc červen byl pro litoměřickou nemocnici rekordní. V porodnici se totiž narodilo 89 dětí, což je nejvíce za posledních pět let.

„Částečně se na tomto úspěchu podílely rodičky z Ústí nad Labem, které využily naši nemocnici po dobu malování porodnice v Masarykově nemocnici v Ústí nad Labem,“ vysvětlila vrchní sestra gynekologicko-porodnického oddělení Simona Filipová. Největší podíl však přesto tvořily maminky z našeho regionu.

Celý letošní rok je provázen nárůstem počtu porodů. K 30. červnu tohoto roku se v litoměřické porodnici narodilo 443 dětí, což je o 104 novorozenat více než ve stejném období loňského roku. „Populační exploze se zejména dotýká maminek narozených v baby boomu sedmdesátých let minulého století, které odložily těhotenství do pozdějšího věku,“ dodala Simona Filipová.

Nečastějšími jmény, která letos dostávají narozené děti, jsou Lukáš, Kateřina, Jakub, Tereza, Jan, Adéla.

# Starosta: Místo jsme nikomu nechystali

Dlouholetého ředitele Městské nemocnice v Litoměřicích Miroslava Jiráňka vystřídal ve funkci jeho dosavadní náměstek Leoš Vysoudil. Jmenován byl k 1. červenci.

„Výsledek výběrového řízení je jasným důkazem toho, že toto místo nebylo pro nikoho předem připraveno. Stejně tak nedávná návštěva náměstka hejtmana Ústeckého kraje Petra Fialy a jeho slova o tom, že litoměřická nemocnice je součástí krajské koncepce rozvoje zdravotnictví, vyvracejí jakékoli pochybnosti o budoucnosti naší nemocnice,“ reagoval těmito slovy starosta města Ladislav Chlupáč na různé fámy, které se šířily nejen tímto zdravotnickým zařízením.

„Rád bych, abyste společnými silami pracovali na neustálém zlepšování dobrého jména nemocnice,“ podotkl starosta směrem k primářům a vedoucím sestřím, jimž společně s místostarostou Ivanem Palánem přišel osobně tlumočit výsledky výběrového řízení.

Představitelé radnice následně vyslovili přání, aby dobré ekono-



Starosta Litoměřic Ladislav Chlupáč (vlevo) společně s místostarostou Ivanem Palánem (vpravo) poblahopřáli novému řediteli nemocnice Leoši Vysoudilovi před vstupem do nemocnice. Foto Eva Břeňová

mické výsledky kráčely ruku v ruce s dobrými léčebnými výsledky. „Město je připraveno pomoci i při modernizaci zdravotnické techniky,“ konstatoval místostarosta

Palán. Z jeho slov tedy vyplývá, že nedávný nákup harmonického skalpela za jeden milion korun by nemusel být poslední investicí města tohoto druhu. Eva Břeňová

## Komunikační dovednosti mají zlepšit semináře

Dosavadní náměstek ředitele Leoš Vysoudil byl litoměřickými radními jmenován do funkce ředitele Městské nemocnice v Litoměřicích poté, co vyhrál výběrové řízení. V té souvislosti jsme ho požádali o rozhovor.

**Bývá zvykem, že nový ředitel si kolem sebe vytváří kolektiv lidí, kterému důvěřuje. Plánujete po svém nástupu do funkce nějaký výraznější personální změny?**

„Již k 1. květnu zeštlhlo vedení nemocnice z původních 10 členů na současných 5. Cílem bylo zjednodušit a zefektivnit řízení. V tuto chvíli tak mám čtyři náměstky náměstka pro ekonomiku a obchod Ing. Vladimíra Kestřánka, jenž je současně i zástupcem ředitele. Funkci náměstka pro logistiku služeb zastává Ing. Milan Bruncvík, náměstkem pro léčebnou péči je MUDr. Jiří Štverák a Mgr. Lenka Kalábová je náměstkyní pro ošetrovatelskou péči a kvalitu. Pokud jde o primáře a vrchní sestry, hodlám se všemi hovořit, stanovit jim jasné cíle a mantinely a dát jim šanci k odstranění případných nedostatků.“

**Před nedávnem bylo ukončeno výběrové řízení na primáře anesteziologicko-resuscitačního oddělení. Jaký byl výsledek?**

„Primář Jan Řezáč požádal k 31.8.2007 o uvolnění z funkce z důvodu odchodu do starobního důchodu. Výběrové řízení vyhrála jeho zástupkyně Ludmila Kestlerová, která byla jediným účastníkem řízení.“

**Proběhla ještě nějaká výběrová řízení na zdravotnické pracovníky a jak dopadla?**

„Ano, ještě jsme vybírali novou vrchní sestru polikliniky. Přihlásily se dvě uchazečky a komise vybrala Mgr. Dagmar Filipkovou z Ústí nad Labem.“

**Kolik má v současné době nemocnice zaměstnanců?**

„Nemocnice má 830 zaměstnanců, z toho v 80% jde o zdravotnické pracovníky.“

**Jaký je její roční rozpočet?**

„V letošním roce překročí rozpočet částku 500 milionů Kč.“

**Hospodaření nemocnice skončilo v loňském roce v tzv. kladných číslech. Co uděláte pro to, aby tomu tak bylo i v následujících letech pod vašim vedením?**

„Vyrovnané hospodaření patří mezi základní požadavky mé i zřizovatele. Jeho splnění nebude lehké, zejména když si uvědomíte, že ceny vstupů (energií, zdravotnického materiálu atd.) neustále rostou, přitom toto zdražení je jen částečně kompenzováno navýšením příjmů od zdravotních pojišťoven. Starne též populace okresu Litoměřice, a tím se i zvyšují náklady, s nimiž je nezbytné při zajišťování zdravotní péče počítat. K tomu, abychom udrželi vyrovnání hospodářský výsledek, musíme hledat vnitřní rezervy, léčbu provádět efektivně a samozřejmě nesmíme zapomenout na případné další finanční zdroje mimo rámec zdravotního pojištění.“

**Dozorčí radou již byl schválen plán investic. Jaká je jeho výše a do jakých oblastí budete konkrétně investovat?**

„V letošním roce by investice měly přesáhnout částku 14 milionů Kč. Z těchto peněz budeme pořizovat nový digitální RTG přístroj, dále kardiologický ultrazvuk, plazmový sterilizátor, provedeme opravu výtahů, zmodernizujeme ambulanci a vyšetřovací část kardiologicko-resuscitační jednotky, zakoupíme 34 nových elektrických polohovacích postelí včetně příslušenství, transportní vozíky a lehátka na centrální příjem nemocných. Rovněž bude probíhat obměna drobného přístrojového vybavení, jako jsou infuzní pumpy, injekční dávkovače atd.“

**V poslední době byla nemocnice nejednou kritizována za nedostačitou komunikaci mezi pacientem a lékařem. Mohou lidé doufat ve zlepšení této situace?**

„Na zlepšení komunikačních dovedností zdravotnických pracovníků jsme začali pracovat. Kromě vlastního kontinuálního školení připravujeme ve spolupráci s externími školiteli řadu cvičení a seminářů na toto téma, rozděleně pro jednotlivé skupiny zdravotníků. Jejich efekt však nebude okamžitý, a proto žádám klienty naší nemocnice o shovívavost. Zažité stereotypy jednání a vystupování zdravotníků se mění jen velmi obtížně. V této souvislosti nelze však opomenout ani skutečnost, že i ze strany pacientů a jejich příbuzných dochází k nárůstu agresivity a vedle slovního napadání jsme již řešili i napadení fyzické.“

Eva Břeňová

# VYDÁNÍ CESTOVNÍHO PASU PROVÁZÍ NÁPOR ŽADATELŮ

Zhruba 65 žádostí o vydání pasu s biometrickými prvky a kolem dvaceti žádostí o vydání dětských pasů a tzv. rychlo pasů denně přijímaly v průběhu července pracovnice oddělení cestovních dokladů městského úřadu. Se zvýšeným náparem počítají vzhledem k času dovolených i v tomto měsíci. I přesto se jim však daří dodržovat zákonem stanovené lhůty k vydání dokladu.

„Ke konci úředních hodin bývá nápor nejvyšší. Několikrát se proto stalo, že žadatel se nedostal na řadu. Proto apelujeme na všechny, aby využili možnosti objednání schůzky přes internet,“ vyzývá vedoucí správního odboru Jan Prokop. Zájemci o tuto službu vyplní na internetu formulář, v němž si stanoví, ve který úřední den a v kolik hodin chtějí přijít na odděle-



Žadatele o nový pas na úřadě fotí i Jana Havelková. Foto Eva Břeňová

ni. Přidělený PIN pak zadají do přístroje instalovaného ve vstupní části oddělení a do fronty jsou zařa-

zeni v daný čas. V průměru využívá této služby zavedené od 1. března tohoto roku deset až patnáct lidí týdně. Potřebné informace jsou umístěny na adrese: [radnice.litomerec.cz/rezervace.html](http://radnice.litomerec.cz/rezervace.html).

„Na odbor však zbytečně přicházejí rodiče, kteří si chtějí nechat zapsat dítě do svého pasu. To je dle zákona možné až od 1. března příštího roku,“ upozorňuje Jan Prokop. Nyní platí, že každé dítě musí mít svůj vlastní cestovní doklad.

Formuláře na cestovní doklady se vyplňují elektronicky na přepážce a jedno převzetí žádosti o nový doklad trvá až patnáct minut. Pracoviště vydání cestovních dokladů je otevřeno v pondělí a středu od 8 do 17 hodin a v úterý, čtvrtek a pátek od 8 do 14.30 hodin. (eva)

## STRUČNĚ

### Dítě do 5 let

- modrá žádost
- osvědčení o českém st. občanství nebo předešlý cest. pas
- rodný list dítěte
- občanský průkaz rodiče
- 2x fotografie
- 50 Kč
- pas je vyroben do 14 dnů

### Dítě 5 až 15 let

- bez žádosti
- osvědčení o českém st. občanství nebo předešlý cest. pas
- rodný list dítěte
- občanský průkaz rodiče
- sto korun
- fotí se na místě
- pas je vyroben do 30 dnů

### Pro získání osvědčení o českém státním občanství je na matrice třeba:

- vyplněná žádost
- zaplacená složenko 100 Kč
- rodný list dítěte
- rodný list rodičů
- občanský průkaz rodiče

### Dítě 15 až 18 let

- bez žádosti
- občanský průkaz dítěte
- občanský průkaz rodiče (musí být přítomen podání žádosti)
- 600 Kč
- fotí se na místě
- pas je vyroben do 30 dnů

### Dospělí

- bez žádosti
- občanský průkaz + předešlý pas
- 600 Kč
- fotí se na místě
- pas je vyroben do 30 dnů

### Zrychlený cestovní pas

- 5 až 15 let stojí 1000 Kč
- 15 let a více stojí 1500 Kč
- 2x fotografie
- modrá žádost
- osvědčení o českém st. občanství nebo předešlý cest. pas pro dítě do 15 let
- pas je vyroben do 14 dnů



Geotermální elektrárna v Altheimu svou velikostí odpovídá rodinnému domku. Foto Eva Břeňová

Pro zkušenosti v oblasti využití geotermální energie se vydali do rakouského městečka Altheim zástupci litoměřické radnice v čele s místostarostou Jaroslavem Tvrdíkem a lovosické se starostou Janem Kulhánkem. Za-

timco vedení města Lovosice připravuje energetickou koncepci, v Litoměřicích finišují práce na průzkumném geotermálním vrtu.

Zhruba pětitisícový Altheim patří mezi průkopníky v oblasti využívání geotermální energie. Energii z nitra Země zde totiž čerpá již od počátku osmdesátých let. V současné době je napojeno na místní geotermální elektrárnu o velikosti rodinného domku zhruba 40 procent domácností, banky a úřady. „Zatímco na začátku realizace projektu jsme museli domácnosti k napojení přemlouvat, dnes by měly zájem další. Bohužel kapacita je již plná,“ konstatoval

Gerhard Pernecker z tamní radnice. Neskrývá, že ekologický projekt byl finančně náročný a město se kvůli němu zadlužilo. Ovšem každý rok přináší do městské pokladny nezanedbatelné zisky. Navíc množství oxidu uhličitého v ovzduší se snížilo o zhruba sedmdesát procent.

Altheimský projekt se však od litoměřického liší. Zatímco v Altheimu navrtali pramen vody s vyvěrající teplotou 140 stupňů Celsia, v Litoměřicích má být voda pod tlakem vhnána do zhruba pětikilometrové hloubky, kde se ohřeje a následně bude vytažena ven k dalšímu využití. (eva)

## OPRAVY CHODNÍKŮ BĚŽÍ NAPLNO

Opravy chodníků, které jsou po technické stránce v nevyhovujícím stavu, postupně pokračují. Zbrusu novou zámkovou dlažbu má místo původního betonu chodník v Hálkově ulici. Město stálo 260 tisíc korun (včetně DPH). Po dokončení chybějící části chodníku ze zámkové dlažby získala v celé délce dlažbu také Tylova ulice. Nový chodník byl vybudován také v ulici Rooseveltova. Zde zbývá opravit chodník v části u vazební věžnice.

Naopak nový chodník v místě, kde dosud část schází, vznikne zřejmě během měsíce září na rohu ulic Werichova a Komenského. Zároveň s tím, v souladu s již zpracovaným projektem na stavební úpravu tohoto místa, je v plánu i vybudování nového přechodu pro chodce U Katovny, těsně před křižovatkou s ulicí Komenského. (eva)

## ZÁSTUPCI MĚST VYRAZILI NA ZKUŠENOU

# ŠANCI BUDOU MÍT TI PŘIPRAVENÍ

Město Litoměřice chce být co nejlépe připraveno na možnosti čerpání dotací z Evropské unie. Nastalo totiž období, kdy mají nové členské země šanci získat významnou finanční podporu na zajímavé a dobře zpracované projekty. Vedení litoměřické radnice si proto nechalo od společnosti SPF Group zpracovat přehled projektů, o jejichž finanční podporu bude EU žádat, s následným vyhodnocením reálných šancí na jejich úspěch.

„Ze zpracovaného přehledu vyplynulo, že jde o celkem 31 projek-

tů, z toho 24 investičního charakteru. Zbývajících sedm jsou tzv. měkké projekty týkající se sociální oblasti,“ informoval místostarosta Litoměřice Jiří Landa. Mezi významné investiční projekty patří revitalizace panelových sídlišť, realizace geotermální elektrárny, modernizace autobusového nádraží, využití Jiříkových kasáren apod. Z hodnocení firmy zabývající se touto problematikou přitom vyplynulo, že jsou dobře zpracované a Litoměřice mají reálnou šanci, že jejich realizaci EU finančně podpoří. „Ne-

chceme přitom upřít svou pozornost pouze k jednomu vyhlášenému operačnímu programu, ale minimálně ke čtyřem, což zvýší šanci na úspěch,“ upřesnil Jiří Landa.

Za spíše nefinancovatelné projekty ze strany EU byly většinou označeny tzv. měkké projekty, například rozšíření chráněné dílny, působení psychoterapeuta v sociální oblasti apod.. Nálepku spíše nefinancovatelné ale například získal i záměr rekonstrukce Jirákových sadů nebo revitalizace objektu hvězdárny. (eva)

## MEMORANDUM BUDE NEZÁVAZNÉ

Vytipovat pozemky vhodné k přemístění čerpací stanice Čepra. To je úkol pracovníků odboru územního rozvoje městského úřadu, kterým ho pověřili radní. Připravují totiž memorandum, v němž chtějí vyjádřit vůli Města Litoměřice vytipovat a nabídnout pozemek ke směně za pozemek, na kterém stojí benzinová čerpací stanice v Daliborově ulici. Její provoz v obydlené části města se totiž nejen z ekologického hlediska nelíbí jak zdejším obyvatelům, tak vedení radnice.

„Memorandum bude nezávazného charakteru, protože vlastníka čerpací stanice nemůžeme do ničeho nutit. Pouze mu nabídnout vhodnější lokalitu,“ konstatoval místostarosta Litoměřic Jiří Landa. (eva)

## S povolením radní váhali

Předzahrádek v centru Litoměřic přibýlo. Zcela nové venkovní posezení vzniklo na Kostelním náměstí. Litoměřičtí radní totiž schválili provozovatelce Bazaru, aby zhruba tři a půl metru od nové kašny vybudovala předzahrádku o velikosti 40 metrů čtverečních.

„Přestože vítáme rozšiřování počtu venkovních posezení, v tomto případě jsme s udělením povolení váhali,“ přiznal místostarosta Litoměřic Jiří Landa. Důvodem je fakt, že obsluha musí při cestě na předzahrádku přecházet Mosteckou ulicí. „Když však dala kladné stanovisko dopravní policie, neměli jsme důvod žádost zamítnout,“ podotkl místostarosta.

Radní si však dali podmínku, že provoz na předzahrádce skončí úderem 22. hodiny. Provozovatelka se dále zavázala, že bude udržovat pořádek. (eva)

## Na Střeleckém ostrově chybějí záchodky

Rok od roku se zvyšuje počet lidí, kteří sportují nebo jen odpočívají na Střeleckém ostrově. „Za vážný problém proto považují, že zde nejsou záchodky,“ poukázal na důležitou skutečnost zastupitel Václav Knotek. Starosta Litoměřic Ladislav Chlupáč mu dal za pravdu. „Nicméně nejde všechno udělat hned. Každopádně na záchodky budeme pamatovat,“ konstatoval starosta, který připomenul, že do obnovy ostrova investovalo v posledních letech město obrovské peníze. Jak podotkl, je si vědom i potřeby renovace vozovky spojující pravou část cyklostezky s levou. Jeho snem je vrátit tam také restauraci, která byla před lety zbořena, aby zde bylo zajištěno komplexní občerstvení, včetně sociálního zařízení. (eva)

# ODSTRAŇOVÁNÍ ŠKOD POTRVÁ DVA ROKY

Zhruba 40 procent dřevin, které musely být odtěženy následkem lednové vichřice, nahradila v litoměřických městských lesích nová výsadba. Odstraňování škod však potrvá zhruba dva roky, protože zalesňovat nelze celoročně.

„V rámci jarního zalesnění jsme vysadili 22 800 kusů stromků, z čehož bylo 6 060 smrků, 4000 dubů a 12 750 buků,“ informoval správce městských lesů Vladimír Kolář. Smrk obalovaný není příliš náročný, takže se nepředpokládají výraznější ztráty. Buk byl zasazován do podsadeb, do porostů prořídilých kalamitou. I v jeho případě by se většina sazenic měla ujmout. Nejsou totiž na přímém slunci, protože jim částečně stíní vzrostlý porost.

Zalesněny takto byly tři hektary plochy, což je oproti plánu o hektar méně. „Kvůli suchu jsme však výsadbu museli předčasně ukončit,“ vysvětlil správce. Pokračovat v ní budou pracovníci lesů až na podzim.

Většina kalamitního dřeva již je zpracována. Odvezeno bylo více než tisíc kubíků popadaného a po-



Při výsadbě nových sazenic pomáhal i Miloš Čáp.

Foto Eva Břeňová

lamaného dřeva, přičemž šlo hlavně o jehličnany. „Část peněz získaných nad rámec plánu jsme například použili na zprůjezdění jižní lesní cesty pod Varhoštěm,

která byla několik let zavalena,“ uvedl místostarosta Jaroslav Tvrdík. Většina zbývajících finančních prostředků putovala do rezervy města. (eva)

## Parkovacích míst u nádraží přibude

V prostoru autobusového nádraží by možná již v příštím roce mohla vzniknout parkovací místa pro zhruba šedesát až osmdesát vozidel. Ta přitom místo, kam denně přijíždějí desítky autobusů a vlaků, citelně chybí.

S vytvořením parkovacích míst v ulici Marie Pomocné má

počítat projekt modernizace autobusového nádraží, jehož zpracování odsouhlasili litoměřičtí radní. Vycházet přitom bude z již existující studie městského architekta Mužika. „Projekt mimo jiné bude počítat i s plánovaným dopravním řešením ulice Českolipská, tedy s vybudováním tzv. jihovýchod-

ní spojky tak, aby se do rekonstruovaného prostoru již nemuselo zasahovat,“ konstatoval místostarosta Ivan Palán.

K realizaci projektu dojde zřejmě v příštím roce. Jednotlivá nástupiště autobusového nádraží mají mít tzv. hřebenovitý charakter, podobně jako tomu je v Českých Budějovicích. (eva)



Budova úřadu v Pekařské ulici má kromě nového výtahu i plošinu pro vozíčkáře ve vstupní části budovy.

## Budova úřadu je bezbariérová

Několik týdnů trávající rekonstrukce budovy městského úřadu v Pekařské ulici byla dokončena. Jejím cílem bylo rozšíření počtu kanceláří, jež vznikly přestavbou půdního prostoru, zateplení celého objektu a v neposlední řadě dosažení jeho bezbariérovosti. Lidé tělesně handicapovaní mohou hned ve vstupní části využít plošiny pro vozíčkáře a následně dosud chybějícího výtahu.

„Vzhledem k novým povinnostem, které nám ukládá zákon, jsme museli zvýšit počet úředníků, pro které však již nezbývala místa v kancelářích,“ vysvětlil tajemník městského úřadu Radek Löwy. Na mysl přitom měl fakt, že v souladu se zákonem vznikl nový úřad územního plánování. Stejně tak nové povinnosti vznikly městům 3. stupně typu Litoměřic v souvislosti s novelou zákona o životním prostředí a novelou stavebního zákona.

O rozmístění odborů budou lidé informováni prostřednictvím informačních cedulí hned ve vstupní části budovy. Nejzásadnější změnou se stane přemístění odboru životního prostředí z druhého patra do podkroví, k němuž dojde po dovybavení místností kancelářským nábytkem. (eva)

# SKLENĚNÁ POPELNICE PUTOVALA DO LITOMĚŘIC

Město Litoměřice získalo „stříbrnou“ Skleněnou popelnici. Cenu v soutěži „Skleněná popelnice 2006“ převzal na Větruši v Ústí nad Labem z rukou patrona akce, krajského radního Antonína Terbera, vedoucí odboru životního prostředí Městského úřadu Litoměřice Pavel Gryndler. Prvenství přitom patří České Kamenici.

„Je to vynikající výsledek a zároveň cesta jak zlepšovat životní prostředí,“ konstatoval spokojeně starosta Litoměřic Ladislav Chlupáč. Do prvního ročníku soutěže obcí a měst v Ústeckém kraji, zapojených do systému sběru a třídění odpadů společnosti EKO-KOM, totiž bylo v rámci Ústeckého kraje zapojeno 321 účastníků.

Litoměřičtí již delší čas budou důraz na třídění odpadů. „Letos opět navýšíme počet



Pavel Gryndler ukazuje cenu, kterou Litoměřice získaly. Foto Eva Břeňová

kontejnerů na separovaný odpad, chystáme několik informačních kampaní a připravujeme motivační program pro obyvatele, díky kterému ušetří ti, co třídí,“ nastínil plány v oblasti separace odpadu Pavel Gryndler. Jednou z letos již realizovaných novinek je například třídění bioodpadu, tedy listí, posekané trávy apod.

Litoměřičtí však nejsou jediní z Litoměřicka, kdo ve Skleněné popelnici zabodovali. Třetí skončila Roudnice nad Labem a deváté Lovosice. I díky nim patří v rámci Ústeckého kraje okres Litoměřice v oblasti hodnocení vytríděných složek komunálního odpadu a jejich výtěžnosti (množství separovaného odpadu na obyvatel) mezi druhý nejlepší region. Tim prvním je přitom Děčínsko. (eva)

## NÁMĚSTÍ UZAVŘE DEN BEZ AUT

Upozornit obyvatele Litoměřic na negativní vlivy dopravy, propagovat veřejnou dopravu, jízdu na kole a chůzi. To je cílem Evropského týdne mobility, v rámci kterého má být 19. září v době od 8 do 16 hodin uzavřeno dopravní Mírové náměstí. Mottem celé kampaně je „Ulice lidem“.

„Na náměstí bude probíhat zábavný a osvětový program pro veřejnost, na jehož organizaci se budou kromě města podílet Pojišťovna Generali, policie, DDM Rozmarýn, ČČK, BESIP a další

neziskové organizace,“ uvedla koordinátorka projektu Zdravé město Litoměřice Dana Svobodová. V plánu je jízda zručnosti na kolech, lidé budou mít možnost si projet překážkovou dráhu na invalidním vozíku nebo ji projít se slepečkou holí. Uvidí simulaci zásahu složek integrovaného záchranného systému u dopravní nehody. V jednání je i zapůjčení simulátoru nárazu. Zájemci se dozví, jak mít správně vybavené kolo, cyklistům bude nabídnut jeho rychlý servis. Každý, kdo

nechá v tento den auto doma a dorazí na náměstí pěšky nebo na kole, obdrží symbolickou odměnu.

„Diskutujeme také o možnosti, že v tento den bude městská hromadná doprava jezdit zdarma,“ dodala Dana Svobodová. To však, stejně jako uzavření náměstí dopravně, ještě musí schválit městská rada. „Pokud se tak stane, zásobovací vozidla provozoven a dalších důležitých přepravců budou mít do uzavřených částí vjezd povoleno,“ podotkl místostarosta Jaroslav Tvrdík. (eva)

## OBYVATELE NEJVÍCE TRÁPÍ DOPRAVA A PARKOVÁNÍ

Doprava a parkování ve městě, vandalismus a nepořádek nejvíce vadí obyvatelům Litoměřic. Tento závěr vyllynul z právě vyhodnocené ankety, jež proběhla ve druhé polovině dubna. Stalo se tak v rámci partnerství města Litoměřice a Týmové iniciativy pro místní udržitelný rozvoj (TIMUR). Jejím cílem bylo vybrat téma, které obyvatelé považují v současné době za klíčové pro rozvoj města a kvalitu života v něm.

Prostřednictvím anketních lístků nebo SMS zpráv odpovědělo 1319 Litoměřičanů. „I já



Starosta Ladislav Chlupáč osobně poděkoval vylosovaným účastnicím ankety za jejich zájem o věci veřejné. Na snímku zleva Marie Mazancová, Vladislava Bistulová a Martina Gilarová. Foto Eva Břeňová

považuji dopravu a parkování za největší problém města,“ sdělila, jak v anketě odpovědě-

la, Marie Mazancová. Společně s Martinou Gilarovou a Vladislavou Bistulovou patřila mezi

## PLÁN PŘÍSTAVENÍ KONTEJNERŮ

6.-7.8.	Dolní Rybářská
8.-9.8.	Vrchlického a Nerudova
9.-10.8.	Dykova-Purkyňova a Alšova
13.-14.8.	Tylova a 28. října
15.-16.8.	Teplická a Odboje
16.-17.8.	Seifertova-Heydukova a Švermova
20.-21.8.	Zahradnická a Družstevní-Mládežnická
23.-24.8.	Horova a Plešivecká
27.-28.8.	Pokratická-Družba a Sokolská
30.-31.8.	5. května a Kostelní náměstí
3.-4.9.	Masarykova a Nezvalova-Havlíčková
5.-6.9.	Skroupova a Tolstého
6.-7.9.	Pražská a U Kapličky
10.-11.9.	Fillova a Marie Pomocné
12.-13.9.	Na Mýtě a Topolčianská
13.-14.9.	Žižkova a Břežinova cesta
17.-18.9.	Neumannova a Smetanova
20.-21.9.	Husova a U Stadionu
24.-25.9.	Dalimilova a Revoluční
26.-27.9.	Břežinova cesta a A.Muchy
1.-2.10.	Dukelská a Pod Vinicí
3.-4.10.	Kosmonautů a Stránského

## Předkupní právo zůstává městu

Za 760 tisíc korun prodají Litoměřice objekt (občerstvení se zázemím a toaletami), který se nachází v areálu letního kina. Kupcem je Michal Hanzl, jenž ho měl dosud v pronájmu. Zaplatí však pouze 100 tisíc korun, protože město do smluvní ceny započítá jím vynaložené investice. „Vyhrazujeme si však předkupní právo k převáděným nemovitostem s tím, že budou nabídnuty ke koupi za cenu stanovenou znaleckým posudkem,“ informoval místostarosta Ivan Palán. Ve smlouvě zároveň bude zakotvena podmínka spočívající v právu veřejnosti užívat toalety v době konání akcí a provozu letního kina. (eva)

odměněné účastníky ankety, jež ve své kanceláři přijal starosta Ladislav Chlupáč a poděkoval jim za zájem o problémy města. Patřily přitom mezi pouhých 24 respondentů, kteří uvedli své jméno.

Již vznikají pracovní skupiny, v nichž budou občané, zástupci neziskových organizací a města řešit problémy, jež vyllynuly z ankety. „Nelze očekávat, že se je podaří vyřešit všechny a hned. V první fázi se pokusíme realizovat dílčí kroky,“ konstatoval koordinátor akce Michael Pondělíček. (eva)

# Do škol jdou miliony

Ačkoliv jsou prázdniny, mnohým školám vládne stavební ruch. Asi nejrůznější je v těchto dnech na Základní škole Ladova, do jejíž rekonstrukce město letos investuje téměř 8 milionů korun.

„V září žáci prvního stupně svou školu nepoznají,“ slibuje vedoucí odboru školství, kultury, sportu a památkové péče městského úřadu Helena Bitrichová. Pavilon prvního stupně totiž prochází náročnou rekonstrukcí, zahrnující novou fasádu, výměnu oken a zateplení budovy. Ačkoliv je „Ladovka“ nejmladší školou (zkolaudovaná v roce 1989), po technické stránce je v nehorším stavu. V době končícího socialismu nebyla totiž postavena příliš kvalitně. „Paradoxně nejlépe je na tom v tomto ohledu ZŠ U Stadionu postavená na konci 60. let,“ poukázala na zajímavý fakt Helena Bitrichová.

Město investuje do škol každým rokem a postupně. Za posledních 16 let se u všech podařilo odstranit havarijní stav střech. Všechna školní hřiště procházejí modernizací. V září například bude otevřeno školní hřiště s umělými povrchy na ZŠ Havlíčkova, do kterého město inve-



Slzy provázely o posledním školním dni loučení žáků devátých tříd se Základní školou Boženy Němcové. Foto Eva Břeňová

stovalo téměř 7,5 milionů korun. Pokud budou peníze, v příštím roce by měla být dokončena třetí etapa projektu zahrnující i stavbu běžecské dráhy s umělým povrchem.

Na „Boženě“ probíhá nátěr dveří. Na Kocandě výměna osvětlení ve školní družině a pokračuje nátěr oken. V této škole nyní zřizovatel řeší i havarii odpadu. Město každoročně dává kromě velkých investic typu „Ladovky“ na pravidelnou údrž-

bu škol 800 tisíc korun. Dalších 200 tisíc korun má připraveno na řešení havarijních stavů.

„Samotný provoz pěti základních škol, bez výše uvedených investic, stojí město coby zřizovatele v letošním roce 17 milionu korun, přičemž náklady se rok od roku zvyšují,“ poukázala na finanční náročnost vedoucí odboru školství. Stát totiž platí pouze mzdy pedagogických a nepedagogických (ne všech) pracovníků. Eva Břeňová

## Helena Bitrichová odešla do důchodu



H. Bitrichová.

Po 16 letech práce na radnici odešla 1. srpna do důchodu vedoucí odboru školství, kultury, sportu a památkové

péče Helena Bitrichová. Její místo zaujme bakalářka v oboru ekonomie Miroslava Najmanová z Litoměřic, která vyhrála výběrové řízení. Z 9 uchazečů totiž prokázala nejlepší schopnosti a znalosti nejen z resortu školství, ale i kultury, sportu a památkové péče. Tedy oblastí, které do působnosti odboru, v němž pracuje deset úředníků (včetně vedoucí), spadají.

## VÍTE, ŽE...?

... Město zakoupilo za 130 tisíc korun ZŠ Ladova schodolez. S jeho pomocí se děti upoutané na invalidní vozík dostanou i do vyššího patra. Právě v ZŠ Ladova i díky své bezbariérovosti by měly absolvovat základní školní docházku děti zdravotně handicapované. V současné době školu navštěvují dva vozíčkáři.

... Všechna školní hřiště v Litoměřicích mají svého správce placeného městem a jsou otevřena veřejnosti. Tento systém je v ČR ojedinělý.

... 530 tisíc korun stojí město lyžařský výcvik žáků sedmých tříd základních škol. Na jednoho žáka škola dostává 6 600 Kč.

... Dalších 250 tisíc korun poskytuje město na plavecký výcvik žáků prvních tříd základních škol.

## ARCHEOLOGOVÉ ZKOUMALI PAHOREK

(Dokončení ze str. 1)

Přemyslovci asi nechtěli, aby proti sobě stály dvě sídelní jednotky,“ domnívá se Milan Sýkora. Od té doby byl Dómský pahorek neosídlenou plochou, kde fungovalo asi jen zahradnictví. Poslední usedlost byla v 16. století zřejmě cizími vojáky v době třicetileté války vypálena. „Z té doby se nám dochovala zajímavá dětská hračka v podobě plastiky kohouta,“ připomněl archeolog.

Nálezy, jež jsou němými svědky historických událostí, by měly být v rámci ucelené výstavy představeny veřejnosti. „Ovšem až tehdy, co bude upraven muzejní depozi-tár,“ podotkl Oldřich Kotyza, který si netroufá odhadnout, kdy se tak stane. Eva Břeňová

## Kouření už není in



Děti ze ZŠ Ladova ve složení Markéta Pulkrábková, Patricie Alukičová a David Schneider zvítězily v soutěži pořádané Zdravým městem Litoměřice. Foto Eva Břeňová

„Kouření už není in.“ Alespoň podle školáků Základní školy v Ladově ulici v Litoměřicích. Zdejší sedmáci totiž vyhráli soutěž organizovanou Zdravým městem Litoměřice u příležitosti Dne bez tabáku.

Děti z celkem pěti do akce zapojených základních škol měly v rámci protikuřácké kampaně za úkol natočit dle vlastního scénáře krátkou reklamu, poukazující na negativní dopady kouření. Jejich příspěvky lidé

mohly vidět na kabelové televizi. O vítězi rozhodlo 150 došlých hlasů. Nejvíce jich získala antireklama na děti vymyšlené Tuberky. „My určitě nikdy kouřit nebudeme,“ dušoval se vítězný filmový štáb z „Ladovky“ ve složení Markéta Pulkrábková, Patricie Alukičová a David Schneider (na snímku).

Cenu pro vítěze převzali od místostarosty Ivana Palána, dlouholetého kuřáka, který nad svým zlovykem zvítězil. „Vznikly opravdu zajímavé práce. Tato soutěž byla pomyslným prubířským kamenem a v dalších letech bychom v ní chtěli na konkrétně zaměřené téma související se zdravím pokračovat,“ slíbil místostarosta Palán.

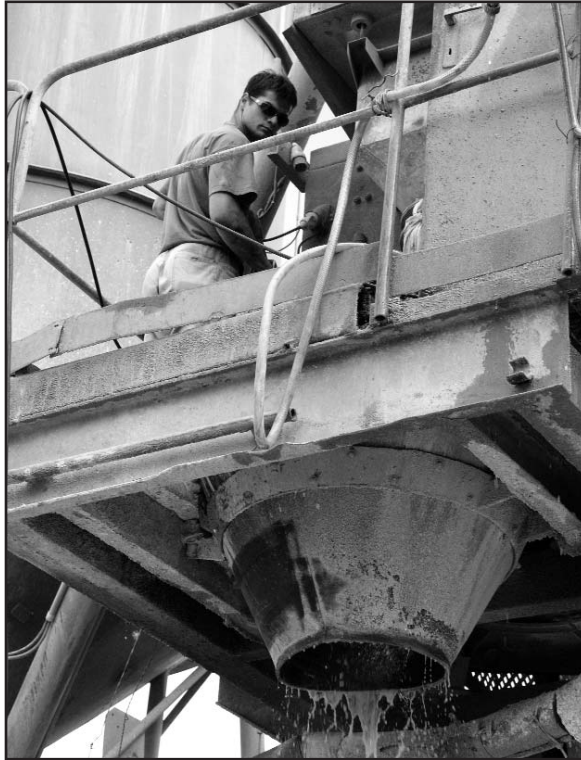
Na druhém místě skončila ZŠ Havlíčkova, na třetím ZŠ Boženy Němcové a o čtvrté a páté místo se podělily ZŠ Lingua Universal a ZŠ U Stadionu. (eva)

# BETONÁRKA NA OPLÁTKU SNÍŽÍ TOK EMISÍ

Pozemek na Střeleckém ostrově, na kterém stojí betonárka, město odprodá jejímu majiteli Petru Soldatkoví. Těsnou většinou jednoho hlasu prošel mezi zastupiteli diskutovaný bod.

Hlavním odpůrcem prodeje přítom byl Eduard Hamele. „Nový územní plán města je ve fázi zpracování. Prodejem si nyní uzavíráme cestu k možnému budoucímu rozšíření klidové zóny podél Labe,“ vysvětlil svůj zamítavý postoj k prodeji živnostník Eduard Hamele. Starosta Ladislav Chlupáč však toto místo jako klidovou zónu nevidí. „V sousedství

je vojenské vodní cvičiště, které armáda rozhodně neopustí. Mají zde i sídlo technické služby a kolem vede železniční trať.“ Obdobný názor zastává i radní



Betonárka sídlí v těsném sousedství areálu technických služeb u Labe.  
Foto Eva Břeňová

Vlastimil Chovaneček. „Průmysl už zde je. Nevidím důvod, proč ho vymístit,“ konstatoval s tím, že nové klidové zóny by se lidé měli dočkat v jiných, do-

stupnějších částech města.

Pokud by se Petr Soldatek nestal vlastníkem pozemku, na kterém podniká, nemohl by usilovat o získání evropských dotací na modernizaci provozu. Prodej však město podmínilo tím, že provede jeho ekologizaci. „I když jsou splněny ekologické limity, betonárka přesto zatěžuje ovzduší města. V rámci ekologizace je proto třeba snížit hmotnostní tok emisí,“ konstatoval vedoucí odboru životního prostředí městského úřadu Pavel Gryndler. Podnikateli bylo zároveň uloženo, aby zajistil výsadbu vzrostlých stromů, které oddělí podnik od cyklostezky. Město si zároveň v prodejní smlouvě vyhradilo předkupní právo.

Eva Břeňová

## OBI je poslední

Obavy z další výstavby supermarketů vyjadřovali na společném jednání členové Sdružení litoměřických živnostníků poté, co bylo v Želeticích, v těsném sousedství Intersparu, otevřeno OBI. „Právě zpracováváný územní plán již nepočítá s další výstavbou velkoplošných prodejen typu Intersparu nebo OBI, což je zakotveno i v koaliční dohodě stran zastoupených ve vedení radnice,“ ujistil živnostníky jejich stranický kolega, místostarosta Litoměřic Jaroslav Tvrdík.

OBI zaměstnalo 75 lidí. Jednou z podmínek kolaudačního řízení je ta, že musí ve spolupráci s městem dostavět protipovodňový val, který v případě povodně ochrání silnici vedoucí k Tyršovu mostu.  
(eva)

## Poplatky se zvedly o sto procent

Billboardová plocha v Litoměřicích podraží. Litoměřičtí radní totiž přistoupili k aktualizaci poplatků. Zatímco dosud se za umístění billboardu o velikosti do šesti metrů čtverečních platilo 7,5 tisíce korun ročně, nově to bude jednou tolik. Výlep billboardu nad šest metrů čtverečních dosud stál 15 tisíc korun. I v tomto případě se poplatek zvýšil o sto procent.

## První vojenské byty budou na prodej

Litoměřičtí zastupitelé schválili záměr prodeje šestnácti bytových domů, které byly v rámci bezúplatného převodu od armády zapsány k 1. březnu na katastru nemovitostí do majetku města. Jde celkem o 133 bytů v ulicích Teplická, Tylova, Resslera, Třebízského a Palachova, jež město získalo v první vlně převodu. Přednostně budou nabízeny současným nájemníkům. „Předpokládám, že nabídku od města dostanou do konce roku,“ uvedl starosta Ladislav Chlupáč. O ceně budou zastupitelé teprve jednat. Zbývajících 740 vojenských bytů má armáda převést v příštím roce.

Již převedené byty ještě donedávna spravovali vojáci. Poté, co došlo k převedení potřebných dat, je od 1. července spravuje organizační složka bytového hospodářství městského úřadu.  
(eva)

## Nové bydlení pro mladé

Odhadem padesát malometrážních bytů by mohlo být vybudováno v jednom z opuštěných armádních objektů v Jiříkových kasárnách. Poté, co s tímto záměrem souhlasili radní, jsou shromažďovány podklady nutné pro vyhlášení výběrového řízení na zpracovatele projektové dokumentace.

„Pro přestavbu na malometrážní byty by mohl posloužit panelový objekt, který se nachází směrem k ulici Karla IV. Pokud se projekt podaří zrealizovat, budou byty určeny mladým rodinám na překlenutí doby, než si zajistí vlastní bydlení,“ nastínil představu vedení litoměřické radnice místostarosta Ivan Palán.

Potřebné finanční prostředky se město pokusí zajistit prostřednictvím státních nebo evropských dotací.  
(eva)

# Privatizace domu může vyřešit jeho problémy

Panelový dům číslo 8 v Revoluční ulici v Litoměřicích půjde zřejmě do prodeje. Záměr privatizace zdejších 77 malometrážních bytových jednotek již schválili litoměřičtí zastupitelé. Anketa provedená městským úřadem mezi nájemníky potvrdila, že naprostá většina z nich má zájem o koupi bytu. Ze 77 anket-

ních lístků se jich vrátilo 58 s kladnou odpovědí.

Starosta Ladislav Chlupáč věří, že po privatizaci se v domě zlepší bytové podmínky. „Obdobné problémy s vandalismem a chováním některých nájemníků se v minulosti řešily i v sousedním domě číslo 4. Poté, co se z nájemníků stali majitelé bytů, rázem začali ke

svému majetku přistupovat zodpovědněji. Jak jsem se na vlastní oči přesvědčil, dnes je z něj upravený dům nabízející příjemné bydlení,“ konstatoval starosta.

Například místostarosta Jiří Landa ale s prodejem nesouhlasil. „Rozprodáme byty sociálního charakteru, což se nám zanedlouho negativně projeví v sociální

oblasti,“ varuje před možným rizikem.

O sousedním domě číslo 7 v Revoluční ulici zastupitelé dosud nerozhodovali. „U nás totiž anketa neproběhla tak, jak měla,“ vysvětlují manželé Jonzíkovi, proč v ní vyslovilo názor pouze 12 nájemníků. Bude se proto opakovat.  
(eva)

# KRIMI

# V ULICÍCH PŘIBYLA KAMERA

## Roli hrál alkohol

V ulici Daliborova vjel do protisměru, kde narazil do stromu. Dechová zkouška prokázala 1,34 promile, a nebyl připoután. Naštěstí nebyl on, ani jeho spolujezdec zraněn. Podobně jako 21letý řidič řídil opilý i 25letý muž, kterého v Českolipské ulici zadrželi ve voze Škoda 120 policisté. Orientační dechová zkouška prokázala dokonce 2,33 promile.

## Motocyklista byl těžce zraněn

V sobotu 14. července jel 27letý řidič Škody Felicie z ul. Čechova do ul. Topolčianská. Při projíždění křižovatky s ul. Daliborova (u plaveckého bazénu) došlo ke střetu s motocyklem značky Suzuki. 34letý řidič motocyklu byl zraněn těžce a jeho 26letá spolujezdkyně utrpěla lehké zranění. Nehodu policie prošetřuje.

## Žena usnula a přišla o kabelku

Během víkendové noci na hudebním festivalu „Kořen 2007“ přišla 39letá žena o kabelku poté, co usnula. Celková škoda přesáhla 11 000 Kč. Obdobně dopadla i 44letá žena, která na chvíli nechala kabelku bez dozoru v čekárně dětského oddělení litoměřické nemocnice.

## Prodavačce zbyly jen oči pro pláč

Chvilkové nepozornosti prodavačky využili tři neznámí muži, kteří navštívili prodejnu sanitární techniky v Dlouhé ulici. V nestřeženém okamžiku jí totiž odcizili z kabelky přes 3 a půl tisíce korun. To jim však nestačilo a z pokladny sebrali dalších 6 000 Kč. (Zdroj: Policie ČR)

Městská policie rozšířila kamerový systém. Nová kamera, jejíž instalace stála město více než 600 tisíc korun, byla před několika dny umístěna na panelovém domě, který stojí na křižovatce ulic Pokratická a Březinova cesta.

„Dohlédne i na dění před Albetem, ale hlavně U Kapličky, které lze v mnoha ohledech označit za problémové, protože se v jejím okolí nachází několik restaurací a heren,“ odpověděl na dotaz, proč bude kamera umístěna právě zde,

## MONITOROVANÁ MÍSTA:

Mírové náměstí • Pekařská ulice • parkány • ulice Na Valech/Masarykova • Na Valech /Sovova • kruhový objezd, Kocanda • dolní nádraží • Želetice • nemocnice • ulice A.Muchy/Ladova • parkoviště U Hvězdárny • Pokratická, Březinova cesta

velitel městské policie Ivan Králík.

V příštím roce hodlá vedení radnice řešit obdobným způsobem Revoluční ulici. Zde by však nemělo být monitorováno pouze dění na veřejných prostranstvích, ale zřejmě i vnitřní prostory problé-

mových panelových domů. Město se opět pokusí získat na rozšíření kamerového systému státní dotaci. Letos však bylo neúspěšné.

V současné době má městský kamerový systém celkem dvanáct kamer. (eva)



## Mobilní počítač umožní výslech přímo v terénu

U drobné trestné činnosti, jako je například krádež, vloupání do chatky, již lidé nemusejí chodit podávat svědectví na obvodní policejní oddělení. Výslech je totiž možný na místě činu. Litoměřickým policistům to umožňuje nový mobilní počítač, se kterým vyjíždějí do terénu a kde sepíší protokol o výslechu. „Samozřejmě se to netýká závažných trestných činů, jako je například loupež,“ podotkl zástupce velitele npor. Jaroslav Stehlik (na snímku). Obvodní oddělení disponuje pro potřeby výjezdu dvěma mobilními počítači. Foto Eva Břeňová

ZDE ODSTRÁHNĚTE

# JSOU LITOMĚŘICE BEZPEČNÝM MĚSTEM?

S prosbou o vyplnění následujícího dotazníku se na obyvatele Litoměřic obrací npor. Rudolf Friedrich, vedoucí Obvodního oddělení Policie ČR v Litoměřicích. Zasláné odpovědi budou v rámci projektu Community policing vyhodnoceny a závěry zveřejněny. „Výzkum je prováděn s cílem zjistit spokojenost občanů s prací Policie ČR OO Litoměřice. Rádi bychom se také dozvěděli, jaké mají občané Litoměřic v souvislosti s bezpečím pocity. Zajímají mne jejich zkušenosti, názory a stanoviska na práci P ČR OO Litoměřice,“ uvedl npor. Friedrich. Zasláné odpovědi budou vyhodnoceny a závěry zveřejněny. „Výzkum je anonymní a odpovědi budou prezentovány jako součást celkové zprávy vyhodnocení výzkumu,“ dodal npor. Friedrich s tím, že sběr výstupních dat potrvá do konce srpna.

**Pohlaví respondenta** - (muž / žena)

**Kolik je Vám let** - ( ), uveďte do závorky

**Nejvyšší vzdělání** -

**Místo trvalého bydliště** - \_\_\_\_\_  
(uveďte město, část obce)

1. Cítíte se někdy v nebezpečí? (ano / ne), kde
2. Jak často v místě Vašeho bydliště pociťujete nebezpečí? (často – občas – zřídka – nikdy – lokalita)
3. Obáváte se Vy osobně, že byste se mohl stát obětí trestného činu? (určitě ano – spíše ano – spíše ano – určitě ne), jakého
4. Byl byste ochoten(a)
  - informovat P ČR o trestném činu, jehož jste byl(a) svědkem (ano / ne)
  - vystoupit jako svědek pod svým jménem (ano / ne)
  - vystoupit jako svědek v anonymitě (ano / ne)

5. Byl(a) jste v průběhu roku 2006 obětí trestného činu? (ano / ne) - událost byla z Vaší strany hlášena Policii ČR (ano / ne)
6. Jak jste spokojen(a) s činností Policie ČR v místě bydliště? (velmi spokojen – spíše spokojen – spíše nespokojen – zcela nespokojen)
7. Víte, kde se u Vás nachází nejbližší oddělení Policie ČR? (ano / ne)
8. Jste dostatečně informován o práci Policie ČR OO Litoměřice? (ano / ne)
9. Slyšel(a) jste někdy o projektu Community policing v Policii ČR? (ano / ne)
10. V průběhu roku 2006, dostal / a / jste se do situace, kdy Vám policisté P ČR OO P Litoměřice pomohli, poradili, apod.? (ano / ne)
11. Myslíte si, že zvýšení počtu policistů v pěších hlídkách ve Vašem městě, obci, lokalitě, ulici bude přínosem pro zvýšení Vašeho pocitu bezpečí? (ano / ne)
  1. Víte, že je na území města Litoměřice kamerový systém? (ano/ne)
  2. Vadí Vám, že tento systém může monitorovat Váš pohyb po městě? (ano,ne)
  3. Víte, kde jsou kamery umístěny a jakou část města zabírají? (ano,ne)
  4. Cítíte se bezpečněji v místech, které KS sleduje? (ano, ne)
12. Jste Vy sám(a) ochoten(a) se aktivně podílet na ochraně veřejného klidu a bezpečnosti ve Vašem místě bydliště, městě, lokalitě za podpory Policie ČR OO Litoměřice? (ano / ne)
13. Pokud bydlíte v Litoměřicích a v jeho okolí, znáte „svého policistu“ - okrskáře, který je pověřen správou Vaší části obce? (ano / ne)

Vyplněný dotazník lze poslat na OOP Litoměřice poštou, osobně donést, poslat emailem na adresu ltoop@mvr.cz.



# MĚSTO KOUPI STADION

Celkem 10,5 milionu korun dostane firma TEREAL od města Litoměřice za fotbalový stadion. Sportoviště se tak po mnoha letech opět vrací litoměřickým občanům.

Pro tento krok hlasovala většina zastupitelů. Ne všem se však tento krok zamlouvá. Kritické připomínky vznesli s ohledem na minulost například Eduard Hamele a Jiří Landa.

„Nemůžeme však dopustit další chátrání stadionu, protože soudní řízení mezi fotbalisty a majoritním vlastníkem firmy TEREAL může trvat několik let. Mezitím nám uběhne doba pro získání peněz z Evropské unie na modernizaci tohoto sportoviště, včetně stavby víceúčelového haly, pro kterou

## Z historie

- v 70. letech město darovalo stadion TJ Slavoj Litoměřice
- v 90. letech ho Slavoj přenechal fotbalovému klubu
- FK následně darovaný majetek vložil za pro něj nevýhodných podmínek do firmy TEREAL, v níž sedmdesát procent vlastní podnikatel Václav Rychtařík
- po neshodách mezi partnery zakázal V. Rychtařík fotbalistům vstup na stadion, tréninky i mistrovské zápasy se tak odehrávaly na okolních hřištích

jsme již od Slavojů získali pozemek sousedící se stadionem,“ nastínil plány města Ladislav Chlupáč. „Je pravda, že tento problém skýtá dvě roviny pragmatickou a etickou. Nastal ale čas odhlédnout od minulosti, začít se dívat do budoucnosti a pomoci rozvoji sportu,“ podpořil ho radní Karel Krejza.

Prvních 5,5 milionu zaplatí město v letošním roce, dalších pět milionu v roce příštím. Kupní smlouvu se společností TEREAL však starosta podepíše na pozemky a nemovitosti až ve chvíli, kdy budou zbaveny všech právních zátěží.

Eva Břeňová

## Jakub byl nejrychlejším Evropanem



Jakub Živec (zcela vlevo) se na šampionátu stal nejrychlejším Evropanem, kterého předběhli pouze běžci afrického kontinentu.

Foto archiv rodiny

Obrovského úspěchu, jaký zdejší atletika dlouho nepamtuje, dosáhli dva mladí sportovci z Litoměřic, hájící barvy lovosického oddílu. Jakub Živec a Jan Sommerschuh se totiž nominovali na světový atletický šampionát sedmnáctiletých, který proběhl v Ostravě. A svými výkony rozhodně nezklamali.

Jakub, jehož specialitou je běh na 3000 metrů, se dokonce stal nejrychlejším Evropanem, protože do finále se kromě něj kvalifikovali pouze běžci z afrického kontinentu. Finálový čas 8:35,45 mu stačil na 12. místo. Pokud by ale zopakoval svůj semifinálový výkon, skončil by pátý. Bohužel velké vedro vyhovovalo spíše africkým atletům, kteří jsou na vysoké teploty zvyklí. Jakubův trenér Drahomír Venclíček je z výkonů svého svěřence nadšený. „Pro mě je to největší úspěch, jaký jsem zaznamenal za 17 let své trenérské činnosti,“ neskrývá radost lovosický trenér.

Neméně velký úspěch předvedený na světovém šampionátu předvedl i Litoměřičan Jan Sommerschuh, svěřenec trenéra Miroslava Pavlíka. Mezi 46 soupeři skončil na pěkném 11. místě výkonem 204 centimetrů. K dosažení výkonu zlatého Číňana mu chybělo 18 centimetrů.

(eva)

## HŘIŠTĚ PROCHÁZEJÍ MODERNIZACÍ

Před dvěma lety měly litoměřické děti k dispozici 96 pískovišť. Nyní jich je 37 a další se zatím přidávat nebudou. Snahou je totiž provozovat s ohledem na zdraví těch nejmenších pouze pískoviště kvalitní. „Rozmístěna jsou v jednotlivých lokalitách podle toho, kolik zde žije malých dětí,“ říká technik technických služeb města Václav Blecha.

Stejně jako pískoviště procházejí postupnou modernizací i hřiště. Jako hřiště je přitom chápán i prostor s jednou prolézačkou. Zatímco dříve jich v Litoměřicích bylo sto, dnes je jich pouze polovina. Spousta z nich byla demontována, protože nezaručovala bezpečí dětí. V souladu s normami Evropské

unie nyní musejí mít všechny hrací prvky revize. Například tzv. globusy byly s ohledem na požadavky neupravitelné, proto došlo k jejich demontáži. Nahrazovány jsou postupně novými herními prvky. Například na dětská hřiště v prostoru ulice Seifertova a Heydukova bude instalována nová skluzavka a drncák, v ulici Na Výsluní nový kolotoč. Také byly vráceny některé původní trubkové prolézačky, které šly upravit podle nových norem a byly v dobrém stavu. Další nové hřiště s houpačkami, kolotočem, skluzavkou a pružinovým houpadlem bude vybudováno na sídlišti Cihelna v ulici Liškova.

„V letošním roce město vyčlenilo na obnovu hracích prvků a dopa-

dových ploch půl milionu korun,“ podotkl Václav Blecha. Vandalismus je přitom na denním pořádku. Nový kolotoč kdosi ulomil v Dukelské ulici, běžně jsou polámana pružinová houpadla. „Někdo dokonce nedávno našel pilkou dřevěný žebřík u hrací sestavy v Jiráskových sadech. Nad tím už zůstává rozum stát,“ povzdechl si technik městského úřadu.

Pozadu v modernizaci nezůstávají ani sportovní plochy. Na rozdíl od jiných měst má v současné době každá z litoměřických základních škol vlastní hřiště. Jako poslední se ho dočkala ZŠ Na Válech, která se stala správcem zbrusu nového víceúčelového hřiště u Pohody.

(eva)

## Na sport se nezapomíná

Loni investovalo město Litoměřice do sportu 28 milionů korun. V letošním roce to bude o 2,5 milionu korun méně, nepočítáme-li ovšem více než desetimilionovou investici do nákupu fotbalového stadionu od firmy TEREAL.

### Investice v roce 2006:

Městská sportov. zařízení 12.483.000 Kč investiční akce MSZ:

- 110 tisíc spárování obkladu bazénu
- 150 tisíc úprava zdroje vody (čerpadlo)
- 300.000 výměna potrubí strojovny
- rekonstrukce plav. bazénu 450.000

### Různé výdaje 250.000 Kč:

- vyhodnocení nejlepších sportovců 20.000
- příspěvek sportovcům 10.000
- granty na sportovní akce 200.000
- příspěvek Dance Aerobic Center 20.000

### TJ Slavoj 3.300.000 Kč

- investiční příspěvek na koupaliště 500.000
- neinv. příspěvek na koupaliště 500.000
- modernizace víceúčelového hřiště na koupališti 2.300.000

### Dotace na činnost a investice sportovním oddílům:

- MS, šampionáty, postižení 20.000
- příspěvky TJ děti (sportovní kluby a TJ) 500.000
- Závod míru Juniorů 50.000
- HC stadion (hokejová výzbroj pro děti 1.tř.) 50.000
- TJ Slavoj - MS v šermu 10.000
- FK - mezinárodní turnaj Denmark Soccer Festival v Kodani 10.000
- TJ Slavoj (tenisové kurty - inv.příspěvek) 200.000

### Investice odboru školství:

- školní hřiště ZŠ U Stadionu 8.413.000
- školní hřiště ZŠ Havlíčkova 2.080.000

### Rozpočet 2007

- Městská sportov. zařízení 12.980.000 Kč
- in-line plocha zimního stadionu 1.100.000
- strojovna plaveckého bazénu 250.000
- oprava WC a sprch ženy a muži plaveckého bazénu 300.000
- rekonstrukce MR+VZT dokončení plav.bazénu 160.000
- rozšíření odpočinkové zony u sauny plav.bazénu 60.000

### Různé výdaje na sport 330.000 Kč:

- vyhodnocení nejlepších sportovců 20.000
- příspěvek sportovcům 10.000
- granty a příspěvky na sportovní akce 300.000

### TJ Slavoj 1.000.000 Kč

- inv.příspěvek koupaliště 500.000
- neinv. příspěvek koupaliště 500.000

### Dotace sportovním oddílům:

- MS, šampionáty, postižení 10.000
- příspěvky TJ děti (sportovní kluby a TJ) 600.000
- Závod míru juniorů 50.000
- inv.dotace sportov. klubům 200.000

### Investiční akce odboru školství

- školní hřiště ZŠ Havlíčkova 7.460.000
- školní hřiště ZŠ Ladova 2.400.000 Kč

## Divadlo K. H. Máchy

### SRPEN:

Divadelní prázdniny.

Pokladna je během prázdnin mimo provoz, předprodej na zářij začne v pondělí 29. srpna ve 14.30 hod.

### ZÁŘÍ

10. 9. - 19:00

Divadelní společnost Jana Hrušínského Yasmina Reza: **KUMŠT** - Mezinárodní hit prvního řádu je hra pařížské autorky Yasminy Rezy, Art (v anglickém překladu Art, v německém Kunst). Komédie o třech nerozlučných kamarádech. Jde o uzavřený pánský spolek, který se stal snad tím jediným pevným bodem v životě těchto jedinců. Jejich poklidné vztahy ale najednou naruší zprvu banální spor nad modernistickým obrazem, který přeroste v hádku a nakonec úporný zápas o uznání a „hodnoty v umění“. Režie: Jan Hřebejk. Hrají: Jan Tríska, Jan Kačer, Jan Hrušínský

19. 9. - 19:00

Zahajovací koncert Kruhu přátel hudby: **Pražské kytarové kvarteto**

26. 9. - 19:00

Intimní divadlo Bláhové Dáši Alma de Groen: **MRCHY aneb ŘEKNI MI PRAVDU O SVÉ LÁSCE** - Australská divadelní kriminální komedie o světě žen ve světě mužů, věrnosti, zbabělosti, přátelství, penězích a sexu. Komédie řeší mezi přítelkyněmi morální dilema - jako: věrnost a zbabělost, přátelství, práce, peníze či čestnost..... útlocitnost nebo živočišnost!? Ale hlavně ...co když to byla láska?! Rozuzlení je šokující. Režie: Irena Žantovská. Hrají: Dana Batulková, Dáša Bláhová, Nina Divišková, Lenka Skopalová

**Představení pro děti:**

24. 9. - 9:00 a 10:30

DAP – divadelní agentura Praha Božena Šimková **JAK SI PRINCEZNA VZALA DRAKA**. Kouzelná pohádka známé autorky pro děti plná písniček o chudém chlapci Františkovi, který se zamiluje do princezny. Pan král má ale pro ni vyhlédnutého bohatého ženicha... Režie: Marie Lorencová. Hrají: R. Valenta/L. Král, F. Kreuzmann/I. Remta, H. Benešová/S. Lekešová, R. Trtík/P. Vobecký, M. Bednářová a drak.

## „Střet generací“

Ve dnech 22. až 26. srpna se v kině Máj uskuteční filmový festival Litoměřice posedmé. Zátitímco mottom loňského ročníku se stal „Střet pohlaví“, letos jím je „Střet generací“. Akci pořádá občanské sdružení Kinoklub Ostrov ve spolupráci s Městskými kulturními zařízeními Litoměřice a Goethe institutem.

**Pátek 24.8.**

9.00 **Invaze barbarů** (D.Arcand, Kanada, Francie, 2003)

12.00 **Jak jsem zabil svého otce** (A.Fontaine, Francie, Španělsko, 2001)

14.00 **Čas je neúprosný** (V.Chytilová, ČR, 1978) + **Zrcadlení** (E.Schorm, ČR, 1965)

15.00 **Morgan**, případ zralý k léčení (K.Reisz, VB, 1966)

17.00 **Vernisáž výstavy filmového plakátu**

17.30 **slavnostní zahájení Ztracená dovolená** (Lucie Králová, ČR, 2007), osobní účast tvůrců, vstup zdarma

**Sobota 25.8.**

9.00 **Kdyby** (L.Anderson, VB, 1968)

11.30 **Nejkrásnější věk** (J.Papoušek, ČR, 1968)

13.00 **Pavilón šeliem** (D.Trančík, Slovensko, 1982).

15.30 **Ty Sýčáci** (živá hudební improvizace s filmovou projekcí na téma amerických grotesk vytvořená přímo pro festival)

18.00 **Rodinný život** (K.Loach, VB, 1971)

**Neděle 26.8.**

10.00 **Největší přání II** (J.Špáta, ČR, 1990). Film osobně uvede Olga Špátová

12.30 **Vnitřní bezpečnost** (C.Petzold, Německo, 2000)

15.00 **Všetko čo mám rád** (M.Šulík, Slovensko, 1992). Osobní účast režiséra

17.00 **Amarcord** (F.Fellini, Itálie, Francie, 1973)

Více info na [www.kinoostrov.cz](http://www.kinoostrov.cz)

## Dům kultury

### SRPEN

12. 8. neděle 15.00 hodin

**TANEČNÍ ODPOLEDNE S VINŠOVANKOU**

Milovníkům dechovky všech generací Vstupné: 65,- Kč

**PŘIPRAVUJEME NA MĚSÍC ZÁŘÍ:**

7. 9. pátek 17.30 a 20.30 hodin

ZAHÁJENÍ TANEČNÍCH 2007 KURZU A B

Vstupné: 60,- Kč

8. 9. sobota 19.00 hodin

ZAHÁJENÍ TANEČNÍCH 2007 KURZU C

Vstupné: 60,- Kč

9. 9. neděle 15.00 hodin

**TANEČNÍ ODPOLEDNE S VINŠOVANKOU**

Milovníkům dechovky všech generací Vstupné: 65,- Kč

10. 9. pondělí 20.00 hodin

**VZDUCHOLOŮ - Divadlo Agualung**

Místem veškerého dění pro herce i diváky se stane loď "Tajemství" brí Formanů. Diváci akčně fantastického a mírně dekadentního kabaretu se stanou "pasážery" a zúčastní se přísně historické rekonstrukce prvního letu Imperialu. Loď bude kotvit na Labi u veslařského klubu. Vstupné: 350,- Kč

11. 9. úterý 10.00 hodin

**O ZAMILOVANÉ JEŽIBABĚ - Divadelní lázně**

Malý loutkový muzikál pro děti. Loď "Tajemství" bratří Formanů, která bude kotvit na Labi u veslařského klubu. Střelecký ostrov Litoměřice. Vstupné: 50,- Kč

14. 9. pátek 17.30 a 20.30 hodin

TANEČNÍ KURZ A a B. Vstupné: 60,- Kč

15. 9. sobota 19.00 hodin

TANEČNÍ KURZ C. Vstupné: 60,- Kč

20. 9. čtvrtek 18.00 hodin

**PĚT MĚSÍCŮ V HIMÁLAJI aneb buddhist.**

**Ladak očima čes. rodiny**

Trochu netradičně pojatá přednáška známého novináře, cestovatele a fotografa Martina Mykisky o současném životě buddhistů. Ladaku. Vstupné: 65,- Kč

26. 9. středa 17.30 a 20.30 hodin

TANEČNÍ KURZ A B Vstupné: 60,- Kč

27. 9. čtvrtek 19.00 hodin

TANEČNÍ KURZ C. Vstupné: 60,- Kč

30. 9. neděle 15.00 hodin

**TANEČNÍ ODPOLEDNE S BARBORKOU**

Milovníkům dechovky. Vstupné: 65,- Kč

## Program kina Máj na měsíc srpen a září

### SRPEN

6.8. **Vdáš se a basta!** (USA, 2007, komedie). 20 h.

7.8. **Hostel 2** (USA, 2007, horor). Další děsivé nahlédnutí do světa, kde mají potlačované touhy děsivé následky. Hrají: L.German, M.Kňažko. Od 20 h.

8.8. **Hostel 2**. Od 20 hod.

9.8. **Simpsonovi ve filmu** (USA, 2007, český dabing). První celovečerní zpracování nejuspěšnějšího televizního seriálu. 17.30 a 20 hod.

10.8. **Simpsonovi ve filmu**. Od 17.30 hod.

**Dannyho partáci 3** (USA, 2007, krimi/thriller). Hrají: G.Clooney, B.Pitt, M.Damon, A.Garcia, Al Pacino. Od 20 h.

11.8. **Simpsonovi ve filmu** od 17.30 h.

**Dannyho partáci 3** od 20 hod.

12.8. **Simpsonovi ve filmu** od 15.30 a 17.30 hod.

**Dannyho partáci 3** od 20 h.

13.8. **Simpsonovi ve filmu** od 17.30 h.

**Dannyho partáci** od 20 h.

14.8. **Simpsonovi ve filmu** od 17.30 a **Dannyho partáci 3** od 20 hod.

15.8. **Simpsonovi ve filmu** od 17.30 a 20 hod.

16.8. **Miss Potter** (VB, USA, 2006, biografie/drama). Životní příběh ženy, jež byla literárním fenoménem začátku 20. století. Hrají: R.Zellweger. Od 20 hod.

18.8. **Jednotka přilíží rychlého nasazení** (VB, 2007, komedie). Svěží a humorná pocta akčnímu filmu. Hrají: S.Pegg, N.Frost. 20 h.

19.8. **Robinsonovi** (USA, 2007, animov., český dabing). Malý vynálezce hledá rodinu. 15.30 h.

**Jednotka přilíží rychlého nasazení**. Od 20 h.

20.8. **Černá kniha** (Holandsko, Belgie, VB, Německo, 2007, válečný thriller). Nejuspěšnější holandský film všech dob. Od 20 hod.

21.8. **Černá kniha**. Od 20 hod.

22.8. **Next** (USA, 2007, akční, sci-fi thriller). Adaptace povídky P.K.Dicka o novodobém mesaši. Hrají: N.Cage, J.Moore. Od 20 hod.

23.8. **Next**. Od 20 hod.

24.8. **Zodiak** (USA, 2007, thriller). Netradiční psychologický thriller o legendárním zabijákovi. Hrají: J.Gyllenhaal, R.Downey. Od 20 h.

25.8. **Zodiak**. Od 20 hod.

26.8. **Zodiak**. Od 20 hod.

27.8. **Cesta bojovníka** (USA, 2007, dobrodr., fantasy, bojový). Hrají: K.Urban, R.Means. Od 20 hod.

28.8. **Cesta bojovníka**. Od 20 hod.

29.8. **Smrtonosná past 4.0** (USA, 2007, akční thriller). B.Willis je zpět ve své nejlepší roli.

30.8. **Smrtonosná past 4.0**. Od 20 h.

31.8. **Shrek třetí** (USA, 2007, animov.pohádka). Hledá se následník trůnu. Od 17.30 h.

**Warholka** (USA, 2006, drama). Když Andy potkal Edie, život se stal uměním. Slibil jí, že z ní udělá hvězdu a svůj slib splnil. Hrají: S.Miller, G.Pearce. Od 20 h.

### ZÁŘÍ

1.-2. 9. **Shrek třetí**. Od 15.30 a 17.30 hod.

1.-2. 9. **Warholka**. Od 20 h.

3.- 5. 9. **Transformers**. Od 20 h.

6. 9. **Pod pískem** (Francois Ozon) - filmový klub. Od 20 hod.

6.-9. 9. **Divoké vlny** (rodinná animovaná komedie)

7.-9. 9. **Prokletí domu slunečnic**. Horor. Od 20 hod.

10. 9. **Ve stínu Beethovena** - pondělní filmová lahůdka. Od 20 hod.

11.-12. 9. **Auto zabiják**. Nový projekt Quentina Tarantina.

13. 9. **A tou noci nevidím jedinou hvězdu** - filmový klub. Od 20 hod.

14.-16. 9. **Irina Palm**

15.-16. 9. **Renesance**

16. 9. **Arthur a Minimojové**. Od 15.30 hod.

17.-19. 9. **Faunův labyrint**

20. 9. **Tristram Shandy** - filmový klub. Od 20 hod.

21.-23. 9. **FANTASTICKÁ ČTYŘKA A SILVER SURFER**

21.-23. 9. **Hezké sny**

24.-26. 9. **Okamžik zlomu**

27. 9. **Angel** (Francois Ozon) - filmový klub

28.-30. 9. **Ratatouille** (rodinná animovaná komedie)

27.9.-3.10. **Medvídek** (nový film Jana Hřebejka)

# ARIEL ČEŘÍ HLADINU LABE

Výletní loď Ariel již téměř dva měsíce odráží od litoměřického mola na Střeleckém ostrově a čeří hladinu Labe při svých výjezdech. Za tu dobu stihla přepravit stovky lidí, kteří si zpříjemnili letní dny pohledem na krajinu linoucí se podél řeky.

„Výletních plaveb se účastní hlavně rodiče s dětmi, kterým vyhovuje kratší hodinová plavba,“ konstatuje kormidelník Ivo Kalvas. Kromě toho však Ariel nabízí také tříhodinové výjezdy. Zájem o služby Ariel se zvedá i mezi cyklisty. „Pokud je místo, není problém, aby se nalodili i s kolem,“ říká kapitán.

Provozovatel lodí dostal od města Litoměřice 300 tisíc korun dotaci. Město zároveň nechalo zrenovovat nástupní, dva metry široký a šest metrů dlouhý nástupní můstek, který byl kdysi součástí ponto-



Kapitán lodi Ariel Ivo Kalvas již v letošní turistické sezoně svezl po Labi stovky lidí. Foto Eva Břeňová

nového přemostění. „Jsme rádi, že zájem turistů o plavbu po Labi se zvyšuje. Je to jedna z cest jak pod-

pořit rozvoj turistického ruchu,“ uvedl v té souvislosti místostarosta Litoměřic Jaroslav Tvrđík. (eva)

## Plavební řád

Út: 17.00 – 18.00 hodinová projížďka (děti: 60 Kč, dospělí: 90)  
 St: 10.00 – 11.30 Litoměřice - Pišťany (děti 70 Kč, dospělí 110 Kč)  
 16.00 – 18.00 Pišťany - Litoměřice (70, 110 Kč, při zakoupení jízdenky tam a zpět 120 a 180)  
 Pá: 17.00 – 18.00 hodinová projížďka (60, 90 Kč)  
 19.00 – 21.00 dvouhodinová party jízda (děti 70, dospělí 140 Kč)  
 So: 10.00 – 11.00 hodinová projížďka (60, 90 Kč)  
 11.30 - 14.30 jednosměrná jízda do Ústí (90, 190 Kč)

Plavební řád platí během srpna, odplouvá se z Litoměřic, děti do 3 let cestují zdarma.

## KAM ZA KULTUROU

### Michal Nesvadba si hraje s dětmi

Termín: 11. srpna od 16 hodin (v případě deště náhradní termín 29. srpna v 16 hod.)

Letní kino

### Ignorance, Bahrainn

Termín: 24. srpna  
 Dynamo Litoměřice  
 Poznámka: Start 20.00 hod.

### Litoměřické varhanní léto

Termín: 29. srpna  
 Katedrála sv. Štěpána  
 Interpret: Waclaw Golonka, Polsko.  
 Začátek v 19:00 hod.

### Nová výstava v galerii

Termín: 4. září – 18. listopadu  
 Autor: I. Komárek (kresby, obrazy)

### Varhanní léto končí

Termín: 12. září  
 Katedrála sv. Štěpána  
 Interpret: Robert Brodacki, Norsko.  
 Začátek v 19:00 hod.

### Dny evropského dědictví

Den otevřených dveří litoměřických kulturních památek  
 Termín: 15. září

## Sochy čeká přesun

Střelecký ostrov, Lodní náměstí, prostor před restaurací Bašta nebo před dílnou ručního papíru. To jsou jen některá místa, kde by v průběhu tohoto měsíce měly být rozmístěny skulptury, jež vytvořili sochaři v rámci prvního ročníku litoměřického sochařského symposia.

V současné době město zjišťuje, jaké jsou majetkoprávní vztahy u vytipovaných pozemků. „Zjistili jsme například, že místo na Lodním náměstí, kam jsme chtěli umístit skulpturu pojmenovanou Rybí hlavy, patří Úřadu pro zastupování státu ve věcech majetkových,“ uvedl místostarosta Ivan Palán. Prozatím jsou díla na výstavišti. (eva)

## Sauna nabídne vyšší komfort

Po měsíc trvající každoroční odstávce byl 1. srpna opět uveden do provozu plavecký bazén. Veřejnost si nepochybně všimne provedených změn. „Rekonstruovali jsme pánské šatny, včetně WC. Bylo zde třeba vybudovat i nové odpady,“ vyjmenoval je ředitel městských sportovních zařízení Jaromír Tvrđník. Dále došlo k výměně litinového potrubí, které nahradilo potrubí z PVC. Stejně tak byla nutná modernizace regulace a měření technologie bazénu. Vyšší komfort teď nabízí i saunu. Kvůli vybudování nové místnosti s občerstvením byla prostorově rozšířena.

Do bazénu mohou lidé v průběhu srpna přijít každý den v době od 10 do 18 hodin. V září přejde bazén na běžný provoz. (eva)

## Podloží bylo zpevněno

Následkem přívalového deště, který se nad Litoměřicemi přehnal před zhruba dvěma měsíci, se na hřbitově propadlo několik hrobů. Jejich majitelé si na nepříznivý stav stěžovali na městském úřadě, protože právě město je majitelem pozemků. „Vedení radnice proto sáhlo k mimořádné rozpočtové změně a se souhlasem zastupitelstva uvolnilo na řešení této situace 250 tisíc korun,“ informoval radní Pavel Kejř.

Hroby jsou v těchto dnech díky zásahu pracovníků technických služeb proti propadům zajištěny. „Šlo o zhruba 30 pomníků nacházejících se na místech, kde dříve bývaly kopané německé hroby,“ uvedl v této souvislosti ředitel litoměřických technických služeb Jan Smolík.

Do budoucna ovšem nelze při případném příchodu přívalových dešťů vyloučit opakování situace. Odbor územního rozvoje městského úřadu proto nyní hledá nejvhodnější technické řešení, které by tomu zabránilo. (eva)

## Zahrada Čech chystá novinky

Desetitisíce návštěvníků z různých koutů České republiky se sjedou do Litoměřic mezi 14. a 22. září, kdy proběhne na výstavišti nejnavštěvovanější akce v roce Zahrada Čech. Čeká na ně opět pestrá nabídka rostlin, cibulovin, ovocných stromků, osiva, hnojiva, ovoce, zeleniny, okrasných keřů a stromů, zahradnického nábytku, mechanizace, skleníků, paňenišť a mnoha dalšího.

Přichystáno je několik novinek. „Děni ve výstavním pavilonu A již nebude probíhat pouze pod zášti-

tu Ovocnářské unie ČR, ale i zelenářské,“ poukázala na jednu z nich tisková mluvčí výstaviště Romana Šlechtová. Pavilon G pak má i letos patřit mezi nejzajímavější nazdobené pavilony. „Opět jsme ho světili Petru Herinkovi, který k výzdobě použije exponáty soutěže Příroda čaruje, zahrádkář zír,“ dodala Romana Šlechtová. Kromě této soutěže se lidé mohou zúčastnit i klání o nejlepší domácí mok.

Další novinku pak nabídne pavilon D, který si letos vzal na sta-

rost sklep mistr Klášterních vinných sklepů Litoměřice Vladimír Šuhájek. Prezentovat se v něm budou všichni výrobci révového vína z litoměřické a mělnické vinařské podoblasti, kteří své výrobky uvádějí do obchodní sítě.

Chybět ani letos nebude bohatý doprovodný program nejen na výstavišti. V pátek 21. září se například uskuteční již 13. ročník tenisového turnaje na Střeleckém ostrově, jehož se pravidelně účastní osobnosti českého sportu i kultury. (eva)

# KABÁTI PŘIVEZOU SVOU CORRIDU NA VINOBRANÍ

Petr Zajíček z televize Prima a Zdeněk Lukesle ze severočeského Hit rádia FM budou moderátory letošního ročníku litoměřického vinobraní, které proběhne 22. září.

Návštěvníky oblíbenou akci opět zahájí příjezd krále Karla IV. s družinou. V roce, kdy slavíme 950 let svatoštěpánské kapituly, dojde k jejímu historickému podepsání vévodou Spytihněvem II. Následně předá starosta své město do rukou vinařů. Ti opět obsadí centrum a ve vinařském městečku nepochybně potěší pestrou nabídkou burčáků a lahodných vín.

Na hlavním podiu o rozměrech 14x18 metrů, vybaveném velkou obrazovkou a on-line přenosem, se žezla ujmu moderátoři a pozvaní hosté, jako Yo Yo Band, Děda Mládek Illegal band, Gipsy cz. a další. O vyvrcholení se postará skupina Kabát, která přiveze své veleúspěšné album Corrida, a ohňostroj. „Program, který letos připravila ústecká společnost Dream production, si svou pestrostí v ničem nezadá s předchozími ročníky,“ domnívá se Daniel Krýsl, jenž byl dočasně pověřen



I letos zahájí vinobraní příjezd krále Karla IV. s družinou. Foto Karel Pech

vedením městských kulturních zařízení. Probíhat bude opět na několika scénách na Mírovém náměstí, na parkánech u Máchoových schodů, na Dominikánském náměstí, U Hvězdárny a na Tyršově náměstí, které bude opět patřit dětem. Novinkou bude stage na Kostelním náměstí, kde vystou-

pí DJ a zazní stále populárnější hip hop. „Program na jednotlivých scénách je provázán tak, aby nevznikala hluchá místa,“ konstatoval ředitel společnosti Dream production Lubomír Machoň.

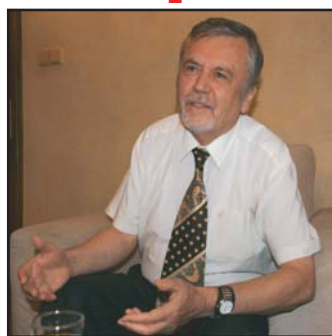
I letos budou moci návštěvníci využít služeb stanového městečka za domem kultury. (eva)

## NÁŠ SERIÁL \* OSOBNOSTI LITOMĚŘIC \* NÁŠ SERIÁL

### Elixír mládí čerpá od sboristek

Při vystoupení mu není vidět do tváře. Stojí k lidem totiž zády. Publiku je tak odepřena možnost vidět, s jakým zaujetím a chutí již několik desítek let diriguje pěvecké sbory. Za zhruba padesát let mu rukama prošly desítky malých i velkých zpěváků. A před několika dny oslavil velkolepým koncertem v litoměřickém divadle 75. narozeniny. Scénář oslav přitom nepsal nikdo jiný, než jeho svěřenkyň.

Z těchto slov zřejmě každý, kdo má jen trochu rád hudbu, vytuší, o kom je řeč. O profesoru Vladimíru Frühaufovi, dlouholetém sbormistru Hlásku, Máje a nyní Cantici Bohemici. „Jste člověk, který se svým životem uměl dobře naložit, a to nejen v prospěch svůj, ale i ve prospěch ostatních,“ složil mu



Profesora Frühaufa přijal na radnici u příležitosti jeho 75. narozenin místostarosta Jiří Landa a zastupitel Petr Hermann. Foto Eva Břeňová

poklonu místostarosta Jiří Landa.

Vladimír Frühauf rád vzpomíná na všechny sbory, se kterými sklízel nejprve v Čechách, posléze i v zahraničí úspěchy.

Mnoho lidí si vzpomene na velkolepé přijetí, kterého se dostalo před třinácti lety Máji po příjezdu z Belgie, kde v evropské konkurenci špičkových sborů přivezl zlaté medaile. Obdobný úspěch sbor zaznamenal i na soutěži ve Vatikánu, kdy při vyhlášení vítězů v kostele sv. Ignáce zlato nikdo nečekal. A tak bychom v dlouhém výčtu úspěchů nejen tohoto sboru mohli pokračovat.

„Ale vzpomínat znamená stárnout a to já nechci,“ říká s úsměvem na rtech čerstvý pětasedmdesátník, který podle svých slov čerpá elixír mládí od svých sboristek. Jeho slova tak dávají naději, že se s ním v roli sbormistra budeme ve školách, kostelech, divadlech, ale i o Štědrý den na litoměřickém náměstí setkávat ještě dlouhá léta. Eva Břeňová

## PROGRAM

### MÍROVÉ NÁMĚSTÍ:

- 14.00 příjezd krále Karla IV. včetně slavnostního průvodu
- 14.30 Yo Yo Band
- 15:40 O5 a Radeček
- 16.50 Děda Mládek Illegal band
- 18.00 Iva Frühlingová
- 19.10 Žlutý pes
- 20.20 Gipsy cz.
- 21.30 Laura a její tygři
- 22.40 Kabát
- 24.00 ohňostroj

### PARKÁNY

(alternativní scéna)

- 16.00 Pavel Fajt Drumtrek
- 17.20 Jablkoň
- 18.40 Sestry Steinovy
- 20.00 MCH Band
- 21.20 Tam tam orchestra

### U HVĚZDÁRNY

(dětská scéna, večer revival stage)

- 14.00 Klauni
- 15:00 Dětská diskotéka s Vládou Barákem
- 15.30 Mach a Šebestová
- 16.30 Dětská diskotéka s Vládou Barákem
- 17.00 Michal Nesvadba
- 18:00 Smokie
- 19:00 Elvis
- 20:00 Robbie W.
- 21:00 Quen
- 22:00 U2

### KOSTELNÍ NÁMĚSTÍ

(oxygen stage - DJ R&B, HIP HOP, Trance)

- 18.00 Marvando (saturnin.info)
- 20.00 Tonez (duplex.cz/djtonez.com)
- 21.00 Rewis (rewis.eu)
- 22.30 Ludweek (senzaparty.net/ludweek.cz)
- 23.30 DJ Michael Burian
- 01:30 DJ Orbith (djobrith.com)
- 03:00 Yoop (senzaparty.net/djyoop.com)

Program jazzu a swingu na Dominikánském náměstí ještě nebyl zveřejněn.

(Změna programu vyhrazena)

**Zpravodaj Města Litoměřice**, pro obyvatele města vychází každé dva měsíce zdarma. **Vydavatel:** Městský úřad Litoměřice, Mírové náměstí. Zapsán Ministerstvem kultury do evidence periodického tisku pod evidenčním číslem MK ČR E 17395. Příspěvky je možno zasílat na **e-mail: zpravodaj@litomerice.cz**. Odpovědný redaktor: Eva Břeňová (tel. č. 416 734 893).

Tiskne: Jiří Bartoš - SLON, spol. s r.o. U Chemičky 18, 400 01 Ústí nad Labem. Uzávěrka je 25. dne v měsíci.